

## Karl AKIKI

### Séance 3 – Mythes et Métamorphoses

**1. De quelle région Orphée est-il originaire ? Avec quel "dieu" partage-t-il ces origines ?**

**c-e-t-r-h-a**

*Zeus est son grand-père maternel ; Arès est son grand-père paternel*

*Oeagre est le beau-fils de Zeus ; Calliope est la belle-fille de Léo et la fille de Mnémosyne*

Mnémosyne	Elle est la dernière des muses ; son nom signifie "à la belle voix"
Léto	Son nom signifie "échapper à la connaissance de"
Calliope	Fille de Gaïa et Ouranos ; son nom signifie la mémoire : elle donne nom à chaque chose et permet de s'exprimer

Muse
Calliope
Erato
Clio
Euterpe
Melpomène
Polymnie
Terpsichore
Thalie
Uranie

Art
Poésie lyrique
Poésie épique
Musique
Histoire
Rhétorique
Tragédie
Comédie
Danse
Astronomie



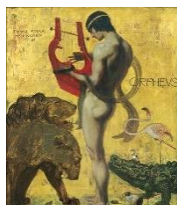
1

e. Que signifie le prénom Orphée ?

guérit la qui celui par lumière

f. Quelles conclusions pouvez-vous tirer de ce qui précède ?

2. a. Quel dieu offre à Orphée une lyre ? Quel pouvoir lui confère-t-elle ?



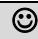

b. Que lui apprennent alors ses tantes, les Muses ? Que fait-il pour les remercier ?

3. a. Dans quel pays d'Afrique du Nord, célèbre pour ses cultes à mystères, se rend-il à 20 ans ?

b. Quelle expédition rejoint-il à la demande de Jason ?



c. Qu'a permis Orphée pendant ce périple ? Vrai ou Faux

		
<i>Le navire Argo descend de lui-même à la mer, entraîné par sa musique</i>		
<i>Il immobilise les rochers mouvants, les Symplégades, qui menacent le navire</i>		
<i>Il encourage les rameurs et leur fournit la bonne cadence</i>		
<i>Il charme le terrible serpent, gardien de la Toison d'or</i>		
<i>Il vainc les Sirènes et leurs sortilèges par la puissance et la beauté de son chant</i>		

4. a. De retour de ce voyage, il tombe sous le charme d'Eurydice, une hamadryade. De quoi s'agit-il ?

b. Quel lien voyez-vous entre ces deux images pour expliquer la suite du mythe ?



c. Comment les nymphes se vengèrent-elles d'Aristée ? Que dut-il faire ?

## **II. Une histoire mythique**

### ***La Descente aux Enfers***

Lorsque le chantre de .....l'eut assez pleurée à la surface de la terre, il voulut explorer même le séjour des ombres. Il osa descendre par la porte du .....jusqu'au Styx. Passant au milieu des peuples légers et des fantômes qui ont reçu les honneurs de la sépulture, il aborda .....et le maître du lugubre royaume, le souverain des ombres. Après avoir préludé en frappant les cordes de sa lyre, il chanta ainsi : "O divinités de ce monde souterrain où retombent toutes les créatures mortelles de notre espèce ! S'il est possible, si vous permettez que, laissant là les détours d'un langage artificieux, je dise la vérité. Je ne suis pas descendu en ces lieux pour voir le ténébreux....., ni pour enchaîner par ses trois gorges, hérissées de serpents, le monstre qu'enfanta ..... Je suis venu chercher ici mon épouse. Une vipère, qu'elle avait foulée du pied, lui a injecté son venin et l'a fait périr à la fleur de l'âge. J'ai voulu pouvoir supporter mon malheur et je l'ai tenté, je ne le nierai pas ; l'Amour a triomphé.

### ***Le Ravissement d'Eurydice***

Alors, pour la première fois des larmes mouillèrent, dit-on, les joues des ....., vaincues par ces accents. Ni l'épouse du souverain, ni le dieu qui gouverne les enfers ne peuvent résister à une telle prière. Ils appellent Eurydice ; elle était là, parmi les ombres récemment arrivées. Elle s'avance, d'un pas que ralentissait sa blessure. Orphée obtient qu'elle lui soit rendue, à la condition qu'il ne jettera pas les yeux derrière lui, avant d'être sorti des vallées de l'..... sinon, la faveur sera sans effet. Ils prennent, au milieu d'un profond silence, un sentier en pente, escarpé, obscur, enveloppé d'un épais brouillard. Ils n'étaient pas loin d'atteindre la surface de la terre, ils touchaient au bord, lorsque, craignant qu'Eurydice ne lui échappe et impatient de la voir, son amoureux époux tourne les yeux et, aussitôt, elle est entraînée en arrière. Elle tend les bras, elle cherche son étreinte et veut l'étreindre elle-même; l'infortunée ne saisit que l'air impalpable. En mourant pour la seconde fois, elle ne se plaint pas de son époux; (de quoi en effet se plaindrait-elle sinon d'être aimée?). Elle lui adresse un adieu suprême, qui déjà ne peut qu'à peine parvenir jusqu'à ses oreilles et elle retombe à l'abîme d'où elle sortait.

### **La Mort d'Orphée**

Tandis que, par ses accents, le chantre de Thrace entraîne sur ses pas les forêts, les bêtes féroces et les rochers émus, voici que, du haut d'une colline, les .....furieuses, au sein couvert de sanglantes dépouilles, aperçoivent Orphée qui marie ses chants aux accords de sa lyre. Une d'elles, les cheveux épars et flottant dans les airs : «Le voilà, s'écrie-t-elle, le voilà, celui qui nous méprise». Ainsi, les .....entourent Orphée, le frappent de leurs thyrses verdoyants, faits pour un autre usage. Celles-ci s'arment de glèbes ; celles-là, de branches arrachées : d'autres lancent d'énormes cailloux. Tout sert d'arme à leur fureur. Il leur tendait ses mains suppliantes, et sa voix, pour la première fois impuissante, leur adressait des prières inutiles. Leurs mains sacrilèges lui donnent la mort, et cette bouche laisse passer son âme qui s'exhale dans les airs. Les membres d'Orphée sont dispersés en divers lieux. Hèbre glacé, tu reçois sa tête et sa lyre, et, ô prodige ! tandis que le fleuve les entraîne, sa lyre fait entendre des plaintes.

***Ménades-bacchantes-Averne- Euménides-Méduse-Tartare-Perséphone-Ténare- Thrace***

### 1. Analysons le schéma narratif de ce segment du mythe

Situation initiale	Situation finale

Perturbation	Résolution

Péripéties

### 2. Chaque groupe va repérer les mythèmes propres au mythe

M1 : Orphée .....

M2 : Orphée .....

M3 : Orphée descend .....

M4 : Orphée .....

M5 : Orphée .....

M6 : Orphée ..... les femmes

M7 : Orphée .....

M8 : Orphée .....

M9 : Orphée .....

M10 : Orphée ..... Eurydice

M11 : Orphée .....

M12 : Orphée .....

M13 : Orphée ..... les Ménades

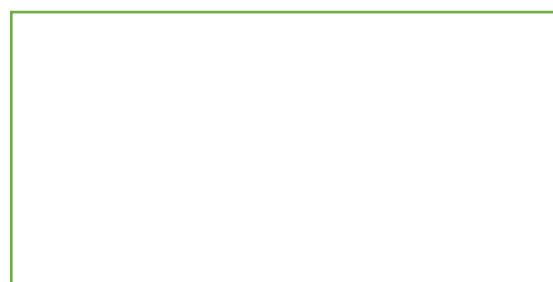
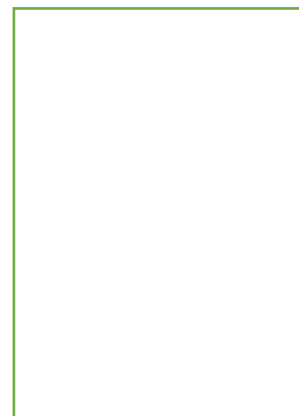
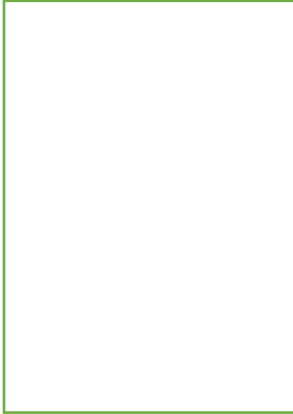
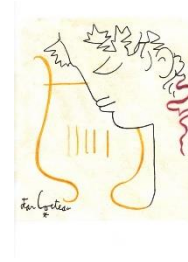
M14 : Orphée .....

M15 : La tête d'Orphée .....



### 3. Quelles tensions antagonistes peut-on dès lors repérer ?


#### 4. Analysons maintenant le décor symbolique



### **III. Relecture mythique et plurielle**

***Lecture philosophique***

***Lecture littéraire***

***Lecture psychanalytique***

***Lecture sociologique***

***Lecture anthropologique***

***Lecture maçonnique***

Au Vème siècle avant J.-C. va naître la doctrine de l'Orphisme.

1. Sur le culte de quel(s) dieu(x) cette doctrine s'appuiera-t-elle ? Expliquez.

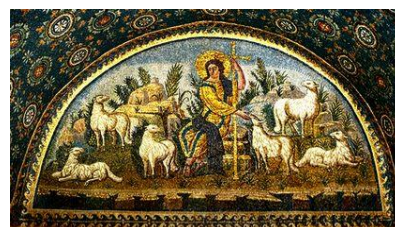


2. Les adeptes de l'orphisme croient en la palingénésie. De quoi s'agit-il ?

3. Sur quelles interdictions l'orphisme s'appuie-t-il ?

4. Après la mort, vers le fleuve de quelle déesse les orphiques doivent-ils se rendre ? Quel fleuve doivent-ils éviter ?

5. Quelle ressemblance voyez-vous entre ces deux représentations ? Quelle synthèse pouvez-vous en tirer ?



*Pour aller plus loin*





#### **IV. Postérité artistique**

##### **1. En Poésie**

Je suis le Ténébreux, - le Veuf, - l'Inconsolé,  
Le Prince d'Aquitaine à la Tour abolie :  
Ma seule Etoile est morte, - et mon luth constellé  
Porte le Soleil noir de la Mélancolie.

Dans la nuit du Tombeau, Toi qui m'as consolé,  
Rends-moi le Pausilippe et la mer d'Italie,  
La fleur qui plaisait tant à mon cœur désolé,  
Et la treille où le Pampre à la Rose s'allie.

Suis-je Amour ou Phébus ?... Lusignan ou Biron ?  
Mon front est rouge encor du baiser de la Reine ;  
J'ai rêvé dans la Grotte où nage la sirène...

Et j'ai deux fois vainqueur traversé l'Achéron :  
Modulant tour à tour sur la lyre d'Orphée  
Les soupirs de la Sainte et les cris de la Fée.

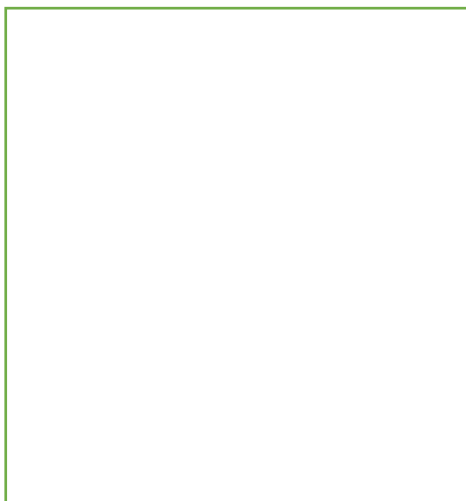
**"El Desdichado", Gérard de NERVAL**



##### **2. En Chanson**

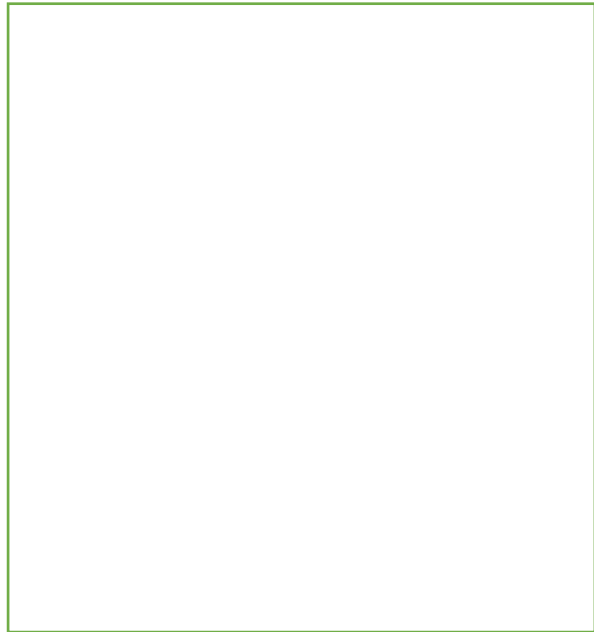
Le ..... a choisi mon pays  
Pour faire un nouveau Paradis  
Au loin des .....  
Danse un ..... printemps  
Pour les amants  
Chante chante mon cœur la chanson du .....  
Dans la joie de la vie qui revient  
Matin fait lever le .....  
Matin à l'instant du réveil  
Mais dans le cœur battant  
De celui que j'.....  
Un doux rayon d'amour  
Beau comme le jour  
Chante chante mon cœur dans la splendeur du .....  
Fait lever le soleil de l'amour

**"La Chanson d'Orphée", DALIDA**

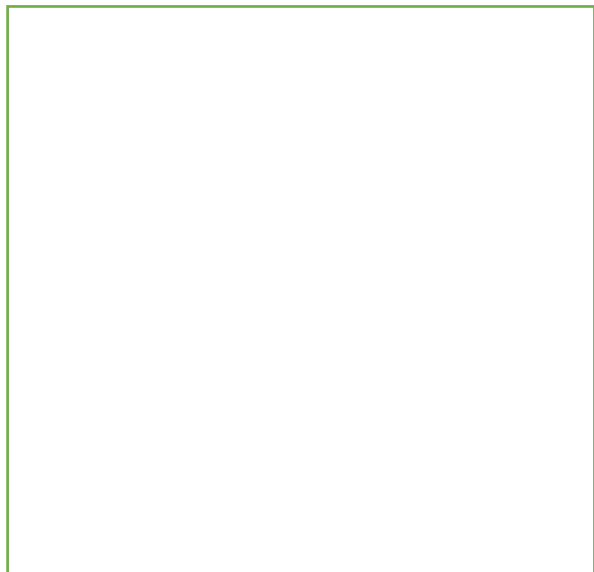




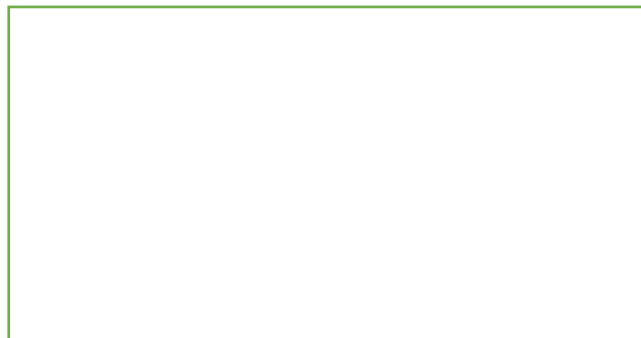
### 3. En Peinture



### 4. En Sculpture



### 5. Au Cinéma



## I. Un Personnage mythique

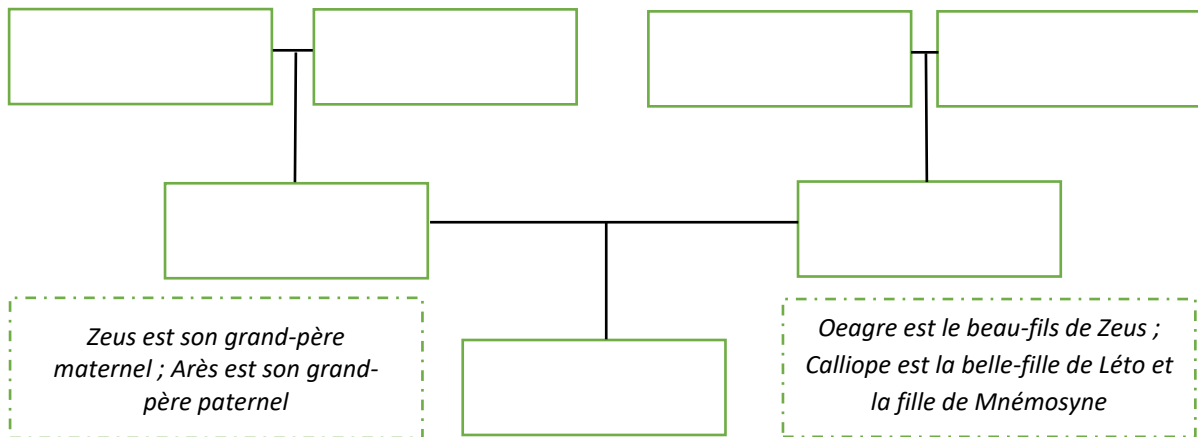
1. De quelle région Orphée est-il originaire ? Avec quel "dieu" partage-t-il ces origines ?



c-e-t-r-h-a

Thrace, région de la péninsule balkanique partagée entre la Turquie la Grèce et la Bulgarie. Origine de Dionysos

2. a. Complétez l'arbre généalogique ci-dessous afin de retrouver les origines d'Orphée

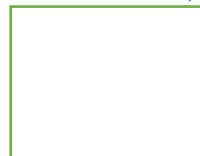


b. Que signifient les noms des personnages féminins de cet arbre ?

Mnémosyne	Elle est la dernière des muses ; son nom signifie "à la belle voix"
Léo	Son nom signifie "échapper à la connaissance de"
Calliope	Fille de Gaia et Ouranos ; son nom signifie la mémoire : elle donne nom à chaque chose et permet de s'exprimer

c. Petit + : Connaissez-vous les autres muses et les arts auxquels elles président ?

Muse	Art
Calliope	Poésie lyrique
Erato	Poésie épique
Clio	Musique
Euterpe	Histoire
Melpomène	Rhétorique
Polymnie	Tragédie
Terpsichore	Comédie
Thalie	Danse
Uranie	Astronomie



d. Le père d'Orphée est un dieu associé à un élément naturel. De quel élément s'agit-il ? Quel dieu accompagne-t-il aux Indes ? Que lui livre ce dieu ?

*Dieu-fleuve, accompagne Dionysos qui lui livre les mystères du culte dionysiaque*

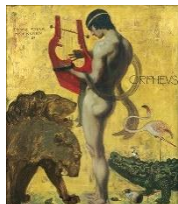
e. Que signifie le prénom Orphée ?

guérit la qui celui par lumière

**f. Quelles conclusions pouvez-vous tirer de ce qui précède ?**

*Ancêtres = dieu des dieux et le dieu de la Guerre – symboles de virilité / Son père défend Dionysos, sa mère Apollon, les deux cultes opposés. Les femmes qui l'entourent ont un nom qui annonce la suite du mythe mais nous verrons cela plus tard.*

**2. a. Quel dieu offre à Orphée une lyre ? Quel pouvoir lui confère-t-elle ?**



Apollon lui fait don d'une lyre à 7 cordes créée par Hermès : Par sa musique, non seulement il attendrissait les bêtes féroces mais il charmait aussi les arbres et les rochers au point qu'ils se déplaçaient pour le suivre et l'écouter, adoucir les hommes les plus farouches

**b. Que lui apprennent alors ses tantes, les Muses ? Que fait-il pour les remercier ?**

*Elles lui apprennent à en jouer ; en leur honneur, il ajoute deux cordes à la lyre et devient ainsi le citharède le plus célèbre*

**3. a. Dans quel pays d'Afrique du Nord, célèbre pour ses cultes à mystères, se rend-il à 20 ans ?**

*Égypte – forme d'initiation et d'apprentissage*

**b. Quelle expédition rejoint-il à la demande de Jason ?**

L'expédition des Argonautes sur le bateau Argo pour récupérer la toison d'or et permettre ainsi à Jason de récupérer son trône



**c. Qu'a permis Orphée pendant ce périple ? Vrai ou Faux**

	😊	😞
Le navire Argo descend de lui-même à la mer, entraîné par sa musique	<input type="checkbox"/>	<input type="checkbox"/>
Il immobilise les rochers mouvants, les Symplégades, qui menacent le navire	<input type="checkbox"/>	<input type="checkbox"/>
Il encourage les rameurs et leur fournit la bonne cadence	<input type="checkbox"/>	<input type="checkbox"/>
Il charme le terrible serpent, gardien de la Toison d'or	<input type="checkbox"/>	<input type="checkbox"/>
Il vainc les Sirènes et leurs sortilèges par la puissance et la beauté de son chant	<input type="checkbox"/>	<input type="checkbox"/>

**4. a. De retour de ce voyage, il tombe sous le charme d'Eurydice, une hamadryade. De quoi s'agit-il ?**

*Une nymphe (donc fille de Zeus ; les nymphes personnifient les activités créatives et productives de la nature) qui est en charge des arbres et qui meurt avec lui*

**b. Quel lien voyez-vous entre ces deux images pour expliquer la suite du mythe ?**



Le fils d'Apollon, Aristée (préside aux troupeaux, aux abeilles, et à l'art de cailler lait), est séduit par Eurydice. Il la poursuit, un serpent la mord au pied et elle meurt



**c. Comment les nymphes se vengèrent-elles d'Aristée ? Que dut-il faire ?**

*Elles tuent toutes ses abeilles. Immoler quatre taureaux et autant de génisses. De leurs entrailles, naît un essaim d'abeilles*

*Eurydice semble ne pas apprécier la virilité et l'aspect primitif d'Aristée mais plutôt la culture d'Orphée + importance de la fidélité*

## **II. Une histoire mythique – réponses à mettre dans le sens inverse des mots**

### ***La Descente aux Enfers***

Lorsque le chantre de .....l'eut assez pleurée à la surface de la terre, il voulut explorer même le séjour des ombres. Il osa descendre par la porte du .....jusqu'au Styx. Passant au milieu des peuples légers et des fantômes qui ont reçu les honneurs de la sépulture, il aborda .....et le maître du lugubre royaume, le souverain des ombres. Après avoir préludé en frappant les cordes de sa lyre, il chanta ainsi : "O divinités de ce monde souterrain où retombent toutes les créatures mortelles de notre espèce ! S'il est possible, si vous permettez que, laissant là les détours d'un langage artificieux, je dise la vérité. Je ne suis pas descendu en ces lieux pour voir le ténébreux....., ni pour enchaîner par ses trois gorges, hérissées de serpents, le monstre qu'enfanta ..... Je suis venu chercher ici mon épouse. Une vipère, qu'elle avait foulée du pied, lui a injecté son venin et l'a fait périr à la fleur de l'âge. J'ai voulu pouvoir supporter mon malheur et je l'ai tenté, je ne le nierai pas ; l'Amour a triomphé.

### ***Le Ravissement d'Eurydice***

Alors, pour la première fois des larmes mouillèrent, dit-on, les joues des ....., vaincues par ces accents. Ni l'épouse du souverain, ni le dieu qui gouverne les enfers ne peuvent résister à une telle prière. Ils appellent Eurydice ; elle était là, parmi les ombres récemment arrivées. Elle s'avance, d'un pas que ralentissait sa blessure. Orphée obtient qu'elle lui soit rendue, à la condition qu'il ne jettera pas les yeux derrière lui, avant d'être sorti des vallées de l'..... sinon, la faveur sera sans effet. Ils prennent, au milieu d'un profond silence, un sentier en pente, escarpé, obscur, enveloppé d'un épais brouillard. Ils n'étaient pas loin d'atteindre la surface de la terre, ils touchaient au bord, lorsque, craignant qu'Eurydice ne lui échappe et impatient de la voir, son amoureux époux tourne les yeux et, aussitôt, elle est entraînée en arrière. Elle tend les bras, elle cherche son étreinte et veut l'étreindre elle-même; l'infortunée ne saisit que l'air impalpable. En mourant pour la seconde fois, elle ne se plaint pas de son époux; (de quoi en effet se plaindrait-elle sinon d'être aimée?). Elle lui adresse un adieu suprême, qui déjà ne peut qu'à peine parvenir jusqu'à ses oreilles et elle retombe à l'abîme d'où elle sortait.

### **La Mort d'Orphée**

Tandis que, par ses accents, le chantre de Thrace entraîne sur ses pas les forêts, les bêtes féroces et les rochers émus, voici que, du haut d'une colline, les .....furieuses, au sein couvert de sanglantes dépouilles, aperçoivent Orphée qui marie ses chants aux accords de sa lyre. Une d'elles, les cheveux épars et flottant dans les airs : «Le voilà, s'écrie-t-elle, le voilà, celui qui nous méprise». Ainsi, les .....entourent Orphée, le frappent de leurs thyrses verdoyants, faits pour un autre usage. Celles-ci s'arment de glèbes ; celles-là, de branches arrachées : d'autres lancent d'énormes cailloux. Tout sert d'arme à leur fureur. Il leur tendait ses mains suppliantes, et sa voix, pour la première fois impuissante, leur adressait des prières inutiles. Leurs mains sacrilèges lui donnent la mort, et cette bouche laisse passer son âme qui s'exhale dans les airs. Les membres d'Orphée sont dispersés en divers lieux. Hèbre glacé, tu reçois sa tête et sa lyre, et, ô prodige ! tandis que le fleuve les entraîne, sa lyre fait entendre des plaintes.

***Ménades-bacchantes-Averne- Euménides-Méduse-Tartare-Perséphone-Ténare- Thrace***

### 1. Analysons le schéma narratif de ce segment du mythe

Situation initiale	Situation finale
<i>Bonheur idyllique avec Eurydice, musique réunit</i>	<i>Chant douloureux, solitude et mort d'Orphée</i>

Perturbation	Résolution
<i>Morsure de serpent et perte d'Eurydice</i>	<i>Récupération et perte d'Eurydice</i>

Péripéties
<i>Descente aux Enfers et séduction</i>

On passe d'un état d'euphorie à un état de dysphorie ; les péripéties sont une forme de quête initiatique ; la perturbation est un manque mais la résolution est un méfait

### 2. Chaque groupe va repérer les mythèmes propres au mythe

M1 : Orphée épouse Eurydice

M2 : Orphée perd Eurydice

M3 : Orphée descend aux Enfers

M4 : Orphée charme les monstres

M5 : Orphée chante sa requête

M6 : Orphée émeut les femmes

M7 : Orphée obtient Eurydice

M8 : Orphée touche au bord

M9 : Orphée tourne les yeux

M10 : Orphée perd Eurydice

M11 : Orphée attire la nature

M12 : Orphée attire les Ménades

M13 : Orphée supplie les Ménades

M14 : Orphée est démembré

M15 : La tête d'Orphée chante



### 3. Quelles tensions antagonistes peut-on dès lors repérer ?

<b>Descente aux Enfers</b>	<b>Remontée des Enfers</b>
<b>Bonheur à deux</b>	<b>Souffrance solitaire</b>
<b>Chant enchanteur</b>	<b>Chant ravageur</b>
<b>Don d'Eurydice</b>	<b>Récupération d'Eurydice</b>
<b>Ne pas regarder Eurydice</b>	<b>Regarder Eurydice</b>
<b>Garder la tête froide</b>	<b>Perdre la tête</b>



#### 4. Analysons maintenant le décor symbolique



##### Porte du Ténare

Lieu de passage, de transition ; valeur dynamique puisqu'elle appelle à la transgression, au franchissement



##### Séjour des Ombres

Opposition à la lumière ; symbole du fuyant, du changement ; absence d'orientation ; symbole du double



##### Lyre Symbole

d'harmonie, union cosmique avec ses 7 cordes (7 planètes) ; autel symbolique unissant le ciel et la terre + élément qui accompagne tous les épisodes



##### Sentier obscur

Chemin, route, parcours initiatique ; obscurité = difficulté et importance de la cécité dans toute initiation



##### Fleuve

Écoulement des formes, fertilité, mort et renouvellement, purification, mystère, lieu de passage



##### Le Regard

Chargé de toutes les passions de l'âme, expression de l'intérieur vers l'extérieur ; il fascine, séduit, tue, exprime + porte-malheur



##### Thyrse

Symbole de Dionysos (bâton surmonté d'une pomme de pin + lierre) ; opposition entre la droiture et l'encerclement ; immortalité du pin ; permanence de la vie végétative ; glorification de la fécondité

### **III. Relecture mythique et plurielle**

#### ***Lecture philosophique***

- \* Réminiscence platonicienne (anamnêsis) et d'oubli : se souvenir des morts ou les oublier / se souvenir de l'interdiction ou l'oublier / se souvenir de son statut d'humain ou l'oublier
- \* Orphée se retourne parce qu'il est momentanément oublieux immémor
- \* Comment traiter avec la Mort ? Question du deuil, du refoulement du deuil, de l'oubli de la douleur et de l'idéalisation du bonheur perdu
- \* Échec = vanité de l'Homme qui n'arrive pas à choisir, qui veut tout avoir
- \* Enjeu de la foi : en se retournant, Orphée a manqué de foi en la parole de Proserpine. Il apprend à avoir la foi en un retour d'Eurydice en chantant son nom même après sa propre mort, signe de réconciliation avec soi-même
- \* Opposition entre deux cultes, l'apollonien et le dionysiaque. Le chant qu'il propose calme alors que le chant dionysiaque met en transe : ils finissent par se fondre (puisque c'est Apollon qui ramène la tête d'Orphée dans la région dionysiaque) sur le compte de l'humain. Orphée réunit ainsi deux grands cultes en 1 par sa mort
- \* Vaincre par l'art et non par la violence : pouvoirs de l'Art
- \* Renoncer aux Bacchantes = renoncer à la chair pour pouvoir continuer à créer

#### ***Lecture littéraire***

- \* Pour Maurice Blanchot, les mots ont le pouvoir de faire apparaître et disparaître les choses
- \* Descendre aux Enfers = recherche de la muse qui ne doit être qu'une idée / sacrifice aux bacchantes : donner sa voix à l'universel
- \* Eurydice = Idéal que la poésie ne peut atteindre, Inspiration qui peut disparaître à tout moment et que l'écrivain recherche
- \* Chant = poésie = pouvoir de sublimer la perte + chant = catharsis. Toute poésie est liée à la douleur → lyrisme

#### ***Lecture psychanalytique***

- \* Mnémosyne sa grand-mère est symbole de la mémoire ; or, il fait preuve d'oubli de mémoire ; Léo son autre grand-mère a un nom qui signifie échapper à la connaissance de or, Orphée veut échapper à la connaissance de la demande des dieux ; sa mère Calliope dont le nom signifie "belle voix" rappelle les chants d'Orphée ; il lutte contre l'héritage viril de ses ancêtres masculins
- \* catabase = descente en soi pour se comprendre, descente dans l'inconscient. Cerbère serait le surmoi qui va être endormi. Auto-psychanalyse sauvage mais il continue à être dans le passé en se retournant : il ne peut donc pas évoluer que lorsqu'il SUBLIME – oublier pour mieux se souvenir
- \* Imbrication d'Eros et Thanatos qui mène à la perte
- \* Se retourne = acte manqué. Il ne veut pas d'Eurydice en tant que femme de chair mais en tant qu'idée. Homosexualité refoulée (toujours entouré d'hommes) qu'il a appris à assumer en remontant
- \* Importance de la parole : Orphée = toujours en parole pour calmer la nature, calmer les Argonautes, tenter de calmer les Bacchantes
- \* Proserpine et Hadès = imago parental qui interdit. Orphée = enfant qui transgresse



### **Lecture sociologique**

- \* La Femme marche derrière l'homme
- \* Révolte des hommes contre les dieux pour contester l'irréversibilité de la fatalité
- \* Vengeance féminines, malédiction divine, supériorité des dieux sur le destin des hommes : Calliope fut désignée par Zeus comme arbitre dans la dispute qui opposa Perséphone et Aphrodite pour la garde d'Adonis : le verdict de Calliope fut que Perséphone et Aphrodite avaient sur Adonis des droits égaux; mais il fallait aussi lui accorder de petites vacances chaque année afin de lui permettre de se reposer des sollicitations amoureuses des deux insatiables déesses. En conséquence, elle divisa l'année en trois parties égales. Aphrodite, furieuse de devoir partager Adonis, fit naître dans le cœur des femmes de Thrace une telle passion pour Orphée, fils de Calliope, que, dans leur avidité à le posséder, elles le mirent en pièces
- \* Orphée a surpassé son "père" Apollon qui lui avait offert une lyre : lutte du fils contre le père. Son père Oeagre est un fleuve. Or, un fleuve coule sans se retourner. Alors qu'Orphée se retourne !!!

### **Lecture anthropologique (Durand)**

- 1<sup>ère</sup> aventure avec les Argonautes. Mystères de Samothrace – sacrifices d'animaux pour retrouver la vierge perdue (Proserpine) suivie de son mariage avec le dieu des enfers
  - 2<sup>ème</sup> aventure aux enfers. Mystères de la *Nekuia* – rituel sacrificiel pour invoquer les morts
  - 3<sup>ème</sup> aventure, isolation des femmes.
  - 4<sup>ème</sup> aventure, la quatrième, la mort et la résurrection par le chant
- Orphée est toujours en position de maître: maîtrise les éléments, maîtrise Cerbère, maîtrise les hommes, maîtrise la mort.
- Selon Gilbert Durand, un des aspects les plus importants dans le parcours orphique est le thème du "nostos", le retour après le départ
- dans la Première séquence, Orphée a pour mission de ramener l'âme de Phrixos, qui donna la toison d'or au roi de Colchide.
  - dans la seconde séquence, Orphée se retourne pour regarder Eurydice.
  - dans la troisième séquence, il retourne au pays natal.
  - et enfin dans la quatrième séquence les restes d'Orphée, dépecés et jetés à l'eau : il retourne à l'eau, son père

### **Lecture maçonnique**

- \* En allant en Égypte, Orphée est confronté aux mystères d'Isis qui sont les premières manifestations de la franc-maçonnerie
- \* Celui qui guérit par la lumière : pouvoir de la connaissance. En regardant à nouveau vers les enfers, il veut regarder vers la connaissance qui lui est interdite par les dieux
- \* Orphée aurait ainsi mis en pratique, au sens propre, la devise V.I.T.R.I.O.L du cabinet de réflexion : " visite l'intérieur de la terre et, en rectifiant, tu trouveras la pierre cachée " (*Visita Interiora Terrae Rectificando Invenies Occultum Lapidem*). Cette pierre cachée, c'est Eurydice, qu'Orphée trouve en visitant symboliquement l'intérieur de la terre, c'est à dire en fait l'intérieur de lui-même.
- \* Mort d'Orphée = châtement réservé en cas de trahison à la maçonnerie

**Au Vème siècle avant J.-C. va naître la doctrine de l'Orphisme.**

**1. Sur le culte de quel(s) dieu(x) cette doctrine s'appuiera-t-elle ? Expliquez.**



*Mise à mort de Dionysos par les Titans et son démembrement puis sa reconstitution par Zeus.  
Mettre en valeur le pouvoir du dieu suprême sur la vie et la mort*

**2. Les adeptes de l'orphisme croient en la palingénésie. De quoi s'agit-il ?**

*Proche de la métempsychose, "naissance à nouveau" : après la mort, on ressuscite sous une autre forme pour se purifier et lui faire atteindre l'immortalité*

**3. Sur quelles interdictions l'orphisme s'appuie-t-il ?**

*Consommation de la viande qui peut être un ancêtre réincarné : passage de la primitivité à la civilisation / Ascétisme / Abstinence le tout pour pouvoir communiquer avec le cosmos*

**4. Après la mort, vers le fleuve de quelle déesse les orphiques doivent-ils se rendre ? Quel fleuve doivent-ils éviter ?**

*Le fleuve de Mnémosyne pour se souvenir / éviter le Léthé qui donne l'oubli*

**5. Quelle ressemblance voyez-vous entre ces deux représentations ? Quelle synthèse pouvez-vous en tirer ?**



Orphée = le bon pasteur. Orphée est considéré comme le précurseur de Jésus puisqu'il professe le culte d'un dieu unique, un mode de vie fondé sur l'amour, puisqu'il a vaincu la mort



**Pour aller plus loin**



Démembrement de Dionysos



Démembrement d'Osiris



Regard de Narcisse



Regard de la femme de Loth

#### **IV. Postérité artistique – Analyse en fonction des interventions des étudiants**

##### **1. En Poésie**

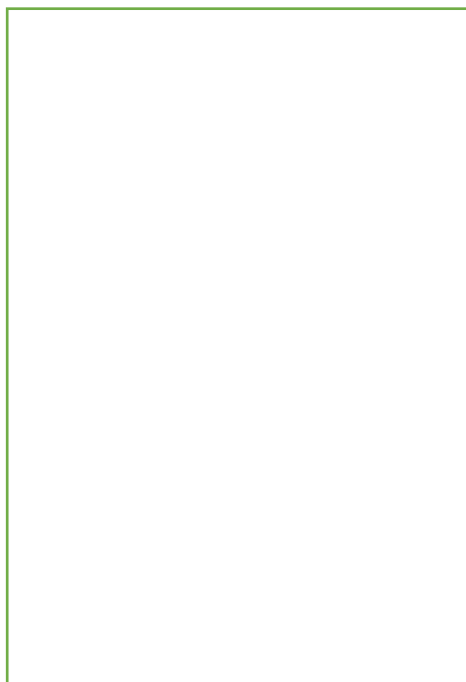
Je suis le Ténébreux, - le Veuf, - l'Inconsolé,  
Le Prince d'Aquitaine à la Tour abolie :  
Ma seule Etoile est morte, - et mon luth constellé  
Porte le Soleil noir de la Mélancolie.

Dans la nuit du Tombeau, Toi qui m'as consolé,  
Rends-moi le Pausilippe et la mer d'Italie,  
La fleur qui plaisait tant à mon cœur désolé,  
Et la treille où le Pampre à la Rose s'allie.

Suis-je Amour ou Phébus ?... Lusignan ou Biron ?  
Mon front est rouge encor du baiser de la Reine ;  
J'ai rêvé dans la Grotte où nage la sirène...

Et j'ai deux fois vainqueur traversé l'Achéron :  
Modulant tour à tour sur la lyre d'Orphée  
Les soupirs de la Sainte et les cris de la Fée.

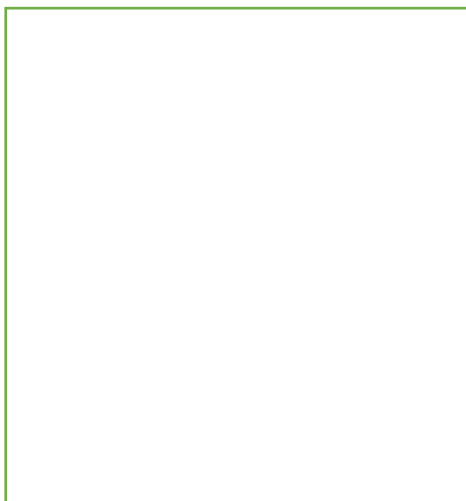
**"El Desdichado", Gérard de NERVAL**



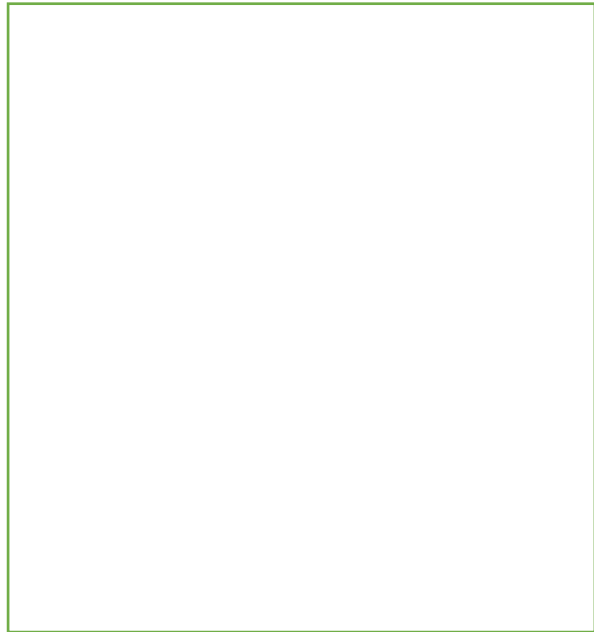
##### **2. En Chanson**

Le ..... a choisi mon pays  
Pour faire un nouveau Paradis  
Au loin des .....  
Danse un ..... printemps  
Pour les amants  
Chante chante mon cœur la chanson du .....  
Dans la joie de la vie qui revient  
Matin fait lever le .....  
Matin à l'instant du réveil  
Mais dans le cœur battant  
De celui que j'.....  
Un doux rayon d'amour  
Beau comme le jour  
Chante chante mon cœur dans la splendeur du .....  
Fait lever le soleil de l'amour

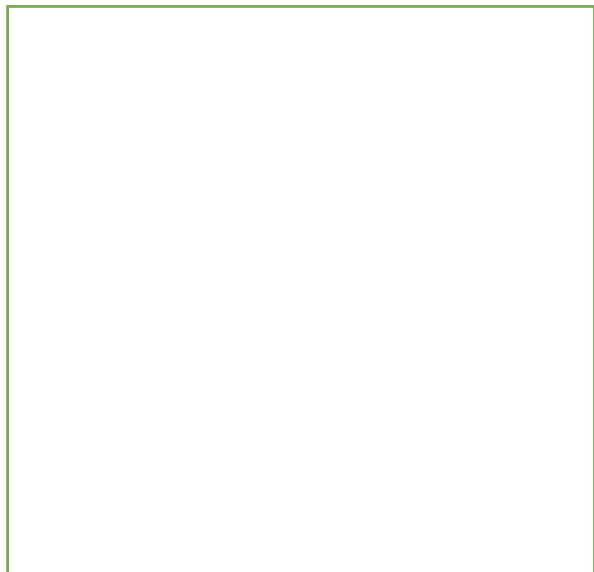
**"La Chanson d'Orphée", DALIDA**



### 3. En Peinture



### 4. En Sculpture



### 5. Au Cinéma

